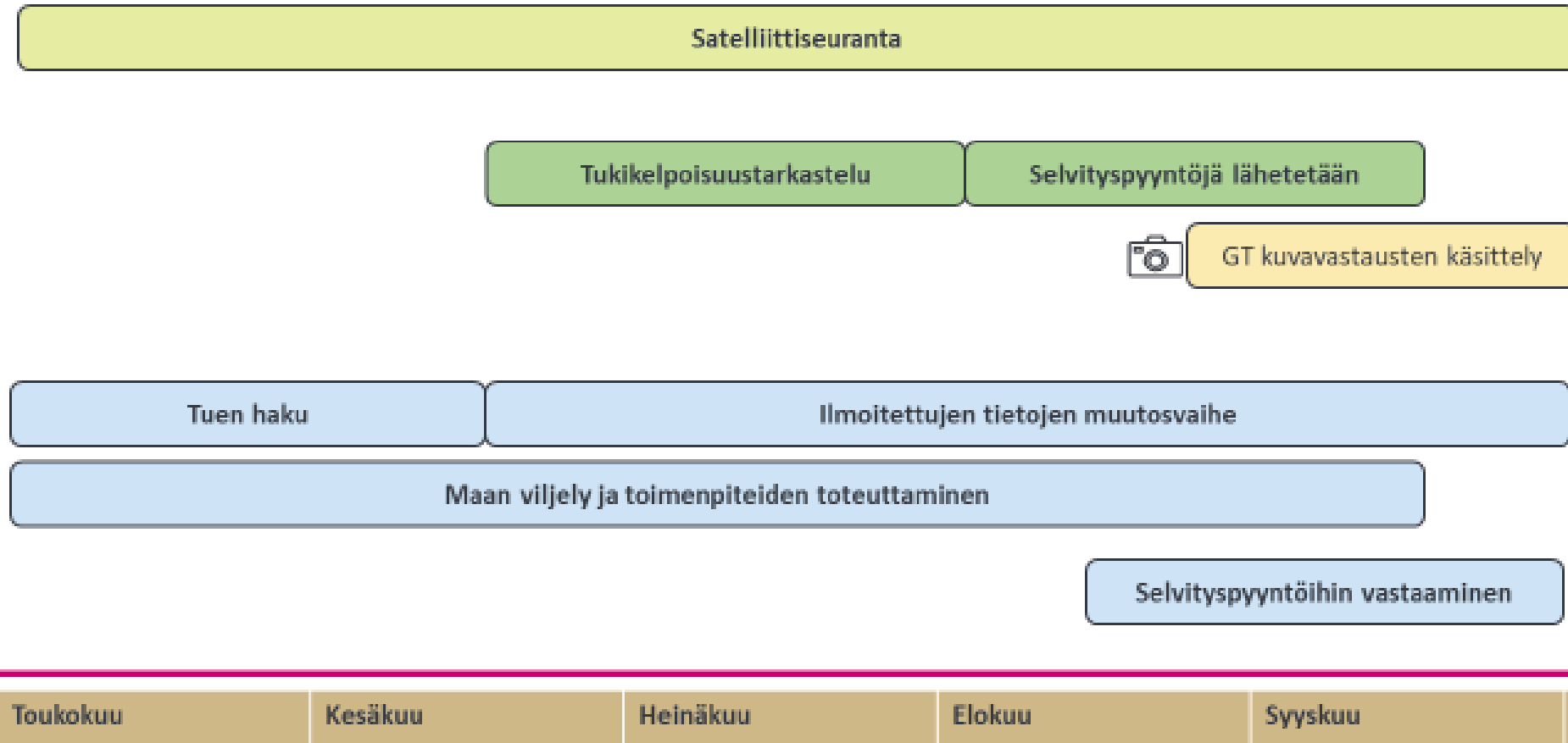
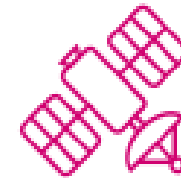




Satelliittiseurannan selvityspyynnöt

Reetta Korpi, Someron maaseutuyksikkö
11.4.2024 Someron säästöpankki

Satelliittiseuranta kasvukaudella 2024



Nurmien niitto tai laidunnus viimeistään 15.9.



Satelliittianalyysi

Selvitys

Viljelijä

Maataloustoiminta: Nurmien niitto tai laidunnus
- tuotantonurmet, kesannot, luonnonlaitumet

Tukiehto: Turvepeltojen nurmi tai suojaväyhyke on laidunnettu tai niitetty ja kasvusto on kerätty pois

Tukiehto: Luonnonhoitonurmen ja viherlannoitusnurmen niitto
- lohkot, joilla ei havaittu niittoa 2023 eikä 2024

Kuvavastaus

Hakemuksen korjaaminen

Tukiehto: Luonnonhoitonurmen ja viherlannoitusnurmen niitto
- lohkot, joilla on havaittu niitto 2023, mutta ei 2024

Kuvavastaus



Peltotukihaun 2024 muutosvaihe



Luonnonhoitonurmet ja ekojärjestelmätuen viherlannoitusnurmet

- Kasvusto on niitettävä joka toinen vuosi
- Selvityspyyntö lähetetään kaikille lohkoille, joilla ei havaita niittoa 2024

Selvityspyyntö 1

- Lohkot, joilla ei ole havaittu niittoa vuonna 2023.
- Karttataso Vipussa
 - Niittovaatimus, jos alalle ilmoittaa 2024 luonnonhoitonurmen tai ekojärjestelmän viherlannoitusnurmen.
- Nämä lohkot on niitettävä 2024.
- Jos lohkoa ei niitetä, peru tuet.
 - Lohkolla on niittovaatimus edelleen vuonna 2025.

Selvityspyyntö 2

- Lohkot, joilta on niittohavainto vuodelta 2023.
- Näitä lohkoja ei ole pakko niittää 2024.
- Jos lohko niitetään ja tietopyyntö tulee, siihen kannattaa vastata.
 - Varmistat sen, että lohkolla ei ole niittovelvoitetta 2025.
- Jos tähän tietopyyntöön ei reagoi mitenkään, siitä ei seuraa mitään.
 - Jos satelliitti ei tänä vuonna lohkolla havaitse niittoa, sille tulee niittovaatimus vuodelle 2025.

Kasvi kuvavastaukset viimeistään 31.8.



Satelliittianalyysi

 **Selvitys**

 **Viljelijä**

Ehdollisuus: Nurmipeitteisyyden seuranta vuoden 2022 jälkeen viljelyyn otetut ja Natura 2000- alueiden pysyvät nurmet



Kuvavastaus

Tukiehto: Ympäristökorvauksen turvenurmien ja suojavyöhykkeiden säilyttäminen nurmipeitteisenä
€ seuranta sitoumusvuosittain

Tukiehto: Lohkolla havaittu kasvi poikkeaa ilmoitetusta
€ Koskee kaikkia kasveja



Kuvavastaus

Hakemuksen muutos

Toukokuu

Kesäkuu

Heinäkuu

Elokuu

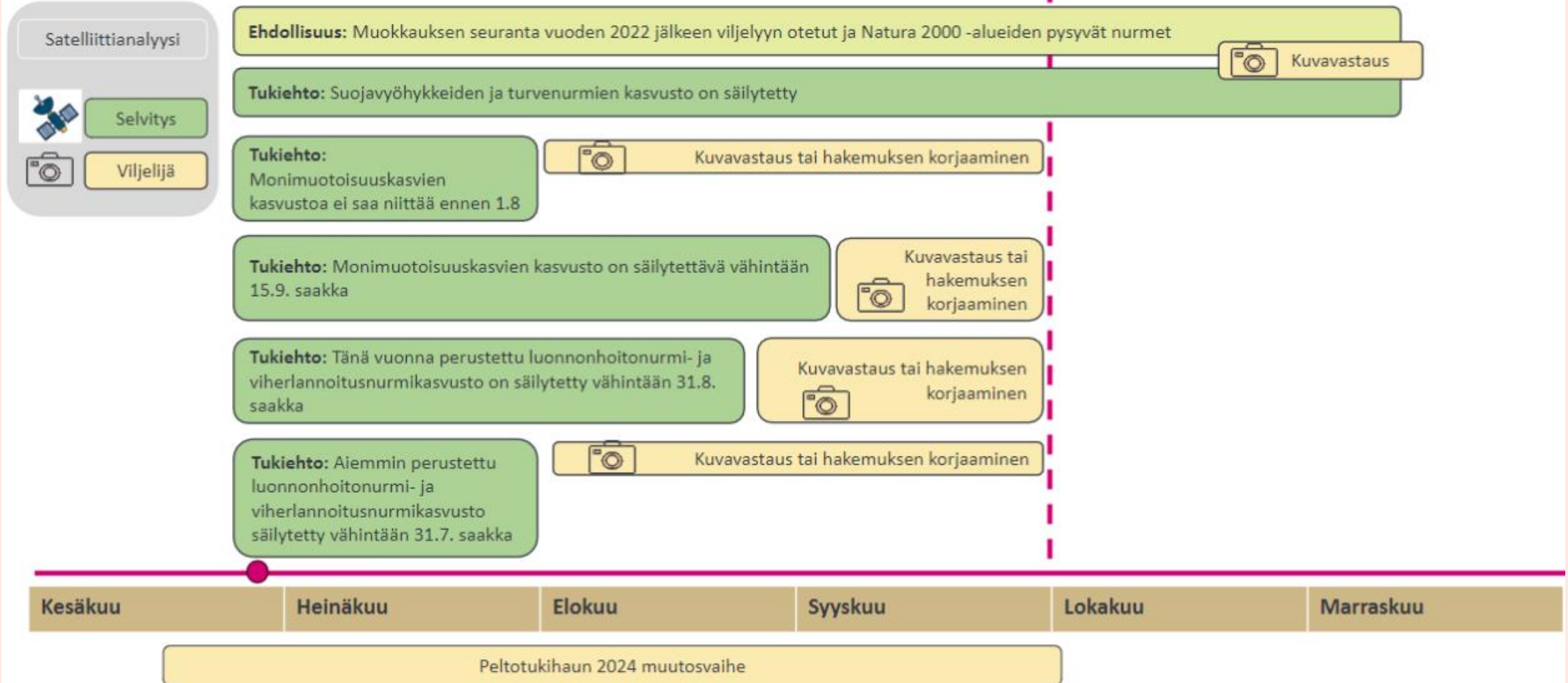
Syyskuu

Lokakuu

Peltotukihaun 2024 muutosvaihe



Säilyttäminen / muokkauksen seuranta



Mitä jos ei vastaa kasvipeitteisyyden selvityspyyntöön? 1/4

- **Ehdollisuuden vähimmäismaanpeitteeseen ilmoitettu ala on säilytetty kasvipeitteisenä 15.3. asti**
- • Ehdollisuuteen aiheutuu prosenttiseuraamus, jos tilatasolla 33 % vähimmäismaanpeitteen vaatimus ei täyty. Eli vaikka viljelijä ei vastaisi selvityspyyntöön ollenkaan, seuraamus ehdollisuuteen tulee vain siinä tapauksessa, että lohkon hylkäämisen jälkeen tilan vähimmäismaanpeitteen osuus laskee alle 33 %.
- **Ehdollisuuden seuraamusta ei voi välttää perumalla tukea**

Entä jos ei vastaa 2/4

• Talviaikaiseen kasvipeitteeseen ilmoitettu ala on säilytetty kasvipeitteisenä 15.4. asti

- Jos lohkolla ei ole hyväksyttävää kasvipeitettä, ei alalle makseta toimenpiteen tukea. Lisäksi ala lasketaan toimenpiteen pinta-alaeroon, ja **mikäli haetun ja hyväksytyin pinta-alan ero on yli 3 % tai yli 2 ha, kohdistuu tukeen seuraamus.**
- Laiminlyönti tulee myös silloin, jos viljelijä ei reagoi selvityspyyntöön mitenkään.
- **Seuraamuksen voi välttää perumalla tuen tai vaihtamalla kasvipeitelajin määräaikaan mennessä.** Tuen peruminen tehdään syysilmoituksella "En hae talviaikaisen kasvipeitteisyyden tukea" valinnan avulla. Kun tuen peruu syysilmoituksella, se vaikuttaa vain ekojärjestelmätuen talviaikaisen kasvipeitteisyyden tukeen. Kevään peltotukihaussa haetut tuet maksetaan normaalisti.

Entä jos ei vastaa 3/4

• Talviaikaiseen kasvipeitteeseen ilmoitettu pysyvän nurmen ala on säilytetty 1.5. asti

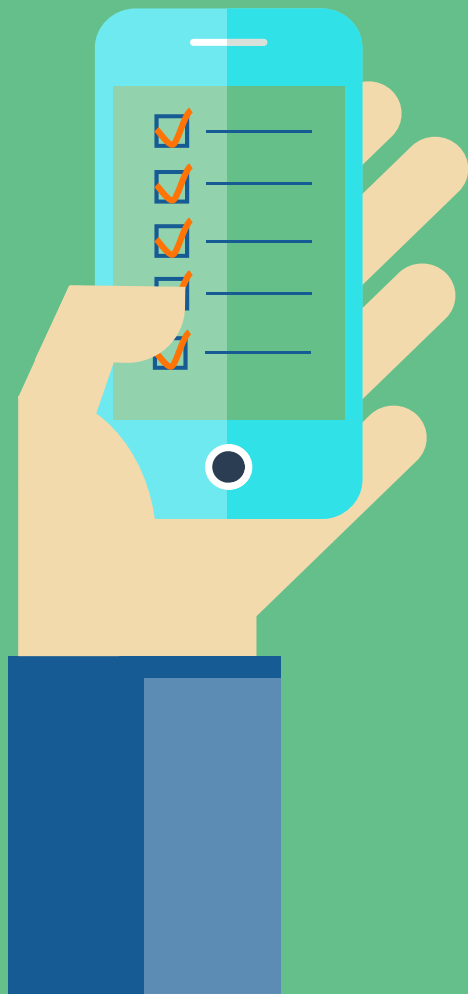
- Jos lohkolla ei ole hyväksyttävää kasvipeitettä, ei alalle makseta toimenpiteen tukea. Lisäksi ala lasketaan toimenpiteen pinta-alaeroon ja **mikäli haetun ja hyväksytyin pinta-alan ero on yli 3 % tai yli 2 ha, kohdistuu tukeen seuraamus.**
- Laiminlyönti tulee myös silloin, jos viljelijä ei reagoi selvityspyyntöön mitenkään.
- **Seuraamuksen voi välttää perumalla tuen tai vaihtamalla kasvipeitelajin määräaikaan mennessä.** Tuen peruminen tehdään syysilmoituksella "En hae talviaikaisen kasvipeitteisyyden tukea" valinnan avulla. Kun tuen peruu syysilmoituksella, se vaikuttaa vain ekojärjestelmätuen talviaikaisen kasvipeitteisyyden tukeen. Kevään peltotukihaussa haetut tuet maksetaan normaalisti.

Entä jos ei vastaa 4/4

- **Pysyvän nurmen ala on säilytetty kasvipeitteisenä 15.4 asti**
- • **Toimenpiteen tukea vähennetään 20 %, jos vähintään yhdellä lohkolla on laiminlyönti tässä tarkisteessa.** Laiminlyönti tulee myös silloin, jos viljelijä ei reagoi selvityspyyntöön mitenkään. Jos laiminlyönti on vähäinen, voidaan antaa huomautus.
- • **Seuraamuksen voi välttää sillä, että peruu talviaikaisen kasvipeitteisyyden tuen kaikilta tilan pysyvän nurmen aloilta.** Tuen peruminen tehdään syysilmoituksella "En hae talviaikaisen kasvipeitteisyyden tukea" valinnan avulla.

Ota kuvia...

- Viljelykasvista, kun **kasvi on tunnistettavissa**
- Niitto ja laidunnusvaatimuksesta, kun **olet niittämässä/korjaamassa satoa tai käyt laitumella**
- Suojavyöhykkeistä ja turvepeltojen nurmista, **kun korjaat satoa** (sadonkorjuun pitää näkyä kuvassa)
- Kasvustoista, joissa on säilyttämisvaatimuksia ja niittorajoitteita:
 - **Jos teet toimenpiteen parin viikon kuluessa määräajan jälkeen**
 - **Jos muokkaat/päätät kasvuston kasvinsuojeluaineilla parin viikon kuluessa määräajan jälkeen**
- **Viimeiset selvityspyynnöt kasvipeitteisyydestä lähetetään kasvipeitteisyyden säilyttämisen määräpäivän jälkeisenä päivänä (16.4. tai 2.5.). Jos viljelijä ei ole saanut selvityspyyntöä, kuvia ei tarvitse ottaa näiden päivien jälkeen varmuuden vuoksi.**
- Poikkeuksena ovat tilanteet, joissa viljelijä korjaa syysilmoitusta kasvipeitteisyyden säilyttämisen määräpäivien jälkeen. Näissä tapauksissa selvityspyyntö voi tulla 16.5. asti.



Vipu-Mobiili

Reetta Korpi, Someron maaseutuyksikkö
11.4.2024, Someron säästöpankki

Vipu-mobiili

Viljelijän tärkein työkalu tällä ohjelmakaudella ja työväline viljelijän ja hallinnon tiedonvaihtoon

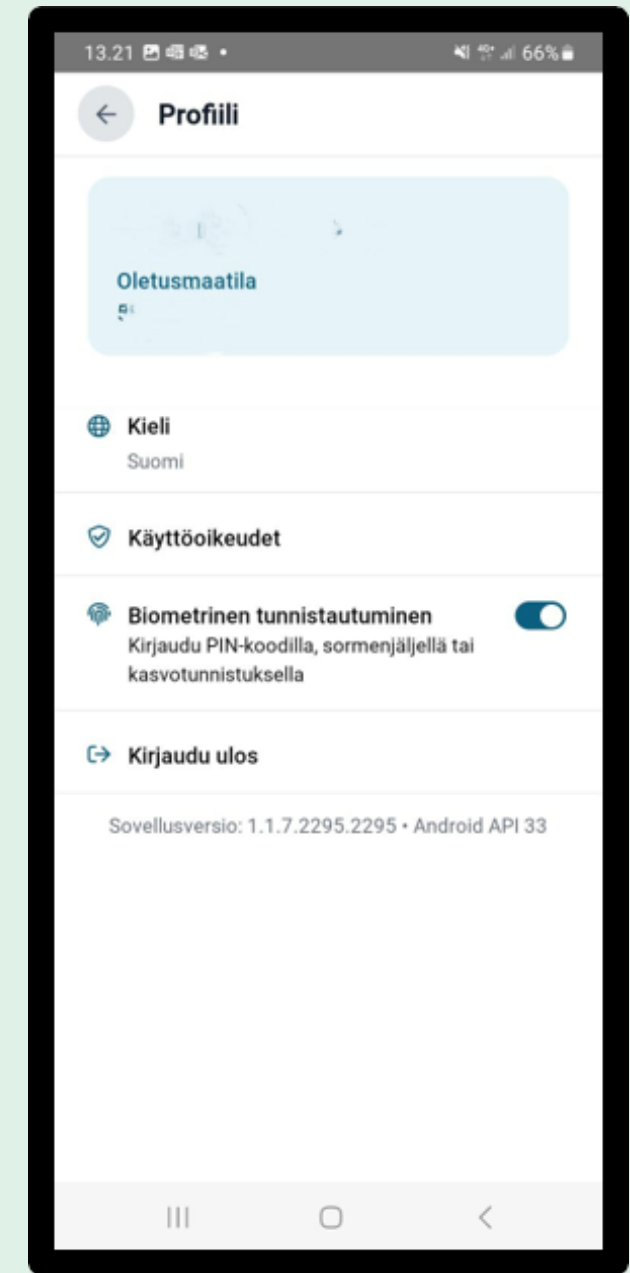
- Sovellus ladattavissa ilmaiseksi sovelluskaupasta
- Vipu-Mobiilia pystyvät käyttämään kaikki, joille on annettu Vipussa tilan asiointioikeudet

Vipu-Mobiilin osiot:

- Tehtävät (=selvityspyynnöt)
- Tukien maksutiedot
 - Arvio tulevista tuista
 - Edellisten vuosien maksetut tuet
- Lohkojen tiedot
 - perus- ja kasvulohkotiedot
 - kasvulohkokohtaiset lisätiedot
- Haetut tuet
- Valokuvat

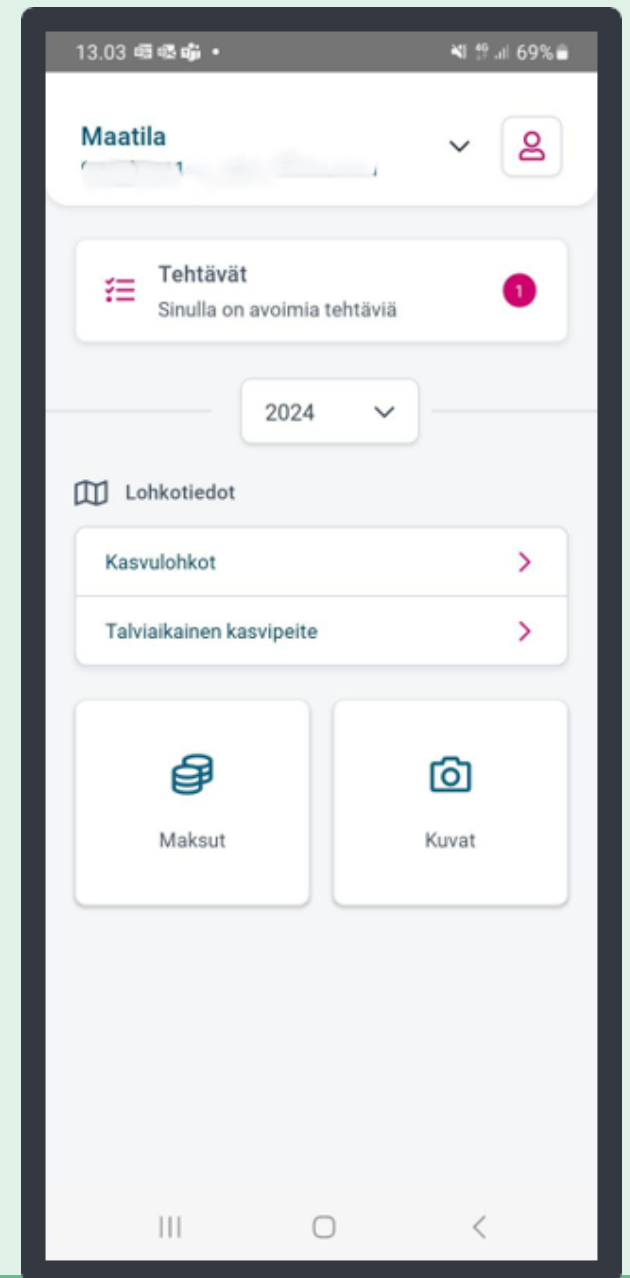
Uutta Vipu-Mobiilissa

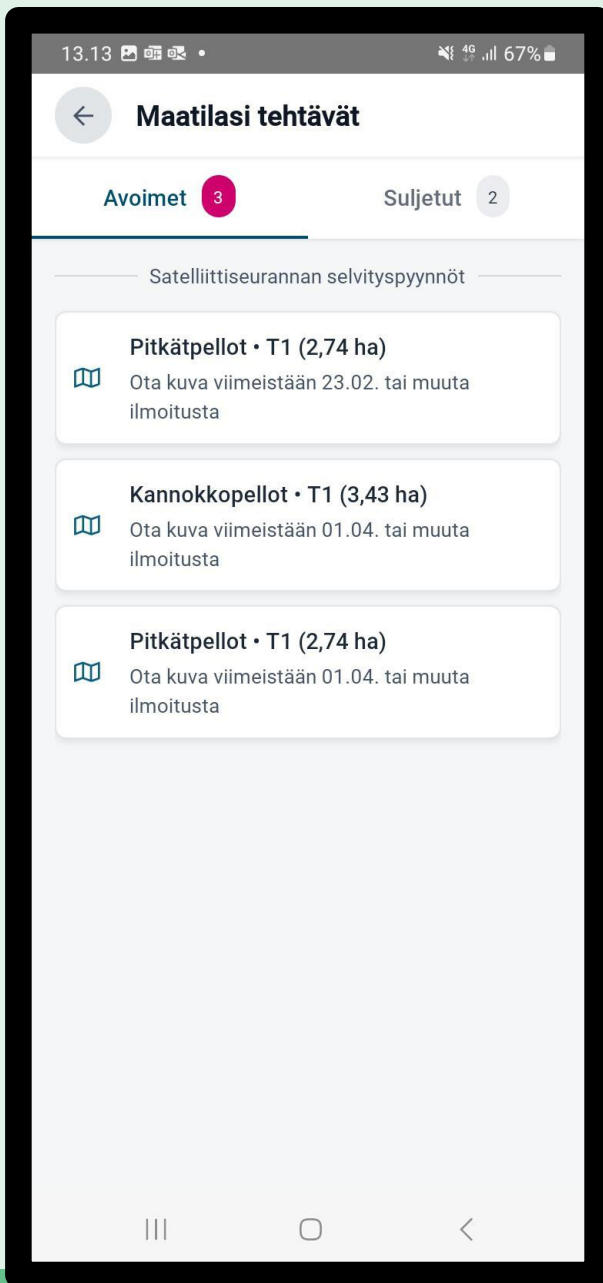
- Uusin versio 1.1.8 päivitetty 25.3.2024
 - Tarkista, että uusin versio on aina päivitetty!
 - Myös puhelimesta oltava vähintään androidilla versio 8.0 ja IOS versio 15.7.2
- Biometrinen tunnistautuminen on otettu käyttöön helmikuussa 2024.
 - Mahdollisuus kirjautua sormenjäljellä, kasvotunnistuksella, näyttökoodilla tai muulla mobiililaitteen tukemalla biometrisellä tunnistautumisella
 - Edelleen voi kirjautua pankkitunnuksilla tai mobiilivarmenteella



Selvityspyynnöt 2024

- Kaikki selvityspyynnöt tulevat näkyviin, koskivat ne tukivuotta 2023 tai 2024
- Vipu-mobiilin etusivulle tulee ilmoitus uusista, avoimista tehtävistä
 - tehtävistä tulee kuitenkin edelleen ilmoitus ensisijaiselle viljelijälle myös tekstiviestinä
- Voi tulla selvityspyyntöjä, joiden vastausaika ei ole alkanut vielä
 - niin sanottuja ohjaavia muistutuksia (esimerkiksi kasvipeitteisyyden säilytykseen)

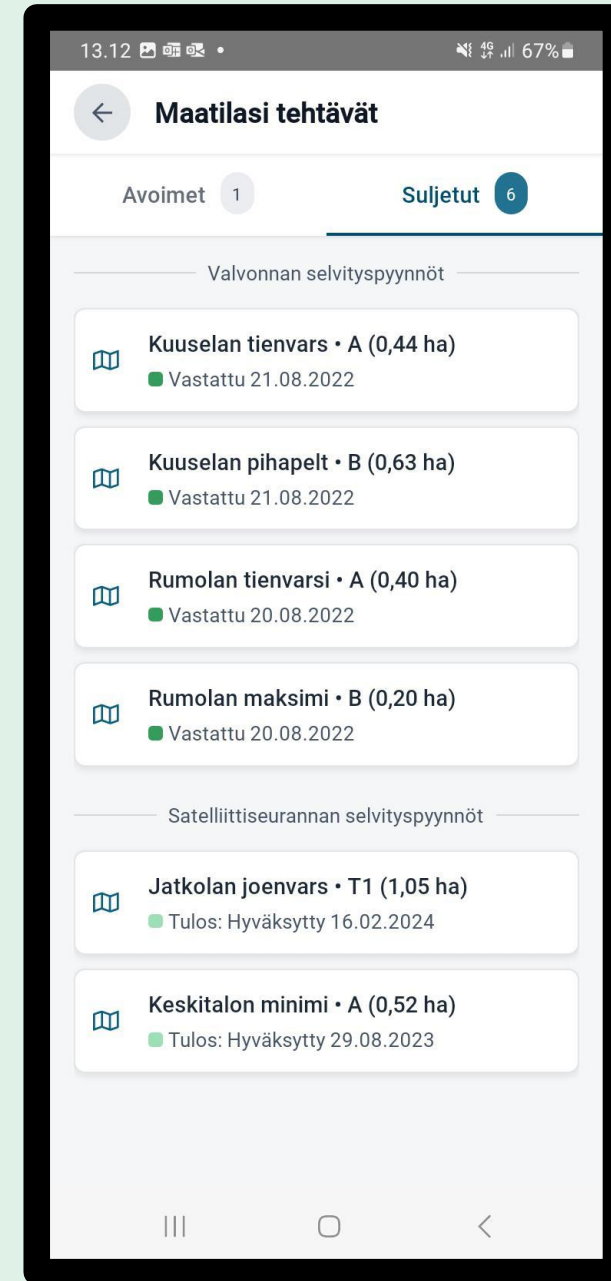




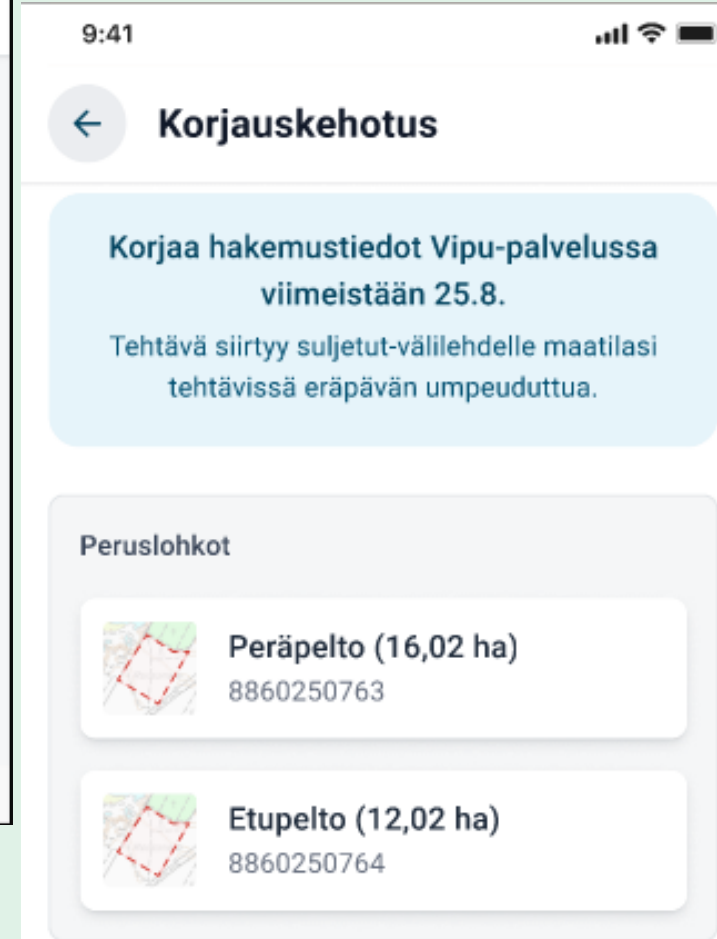
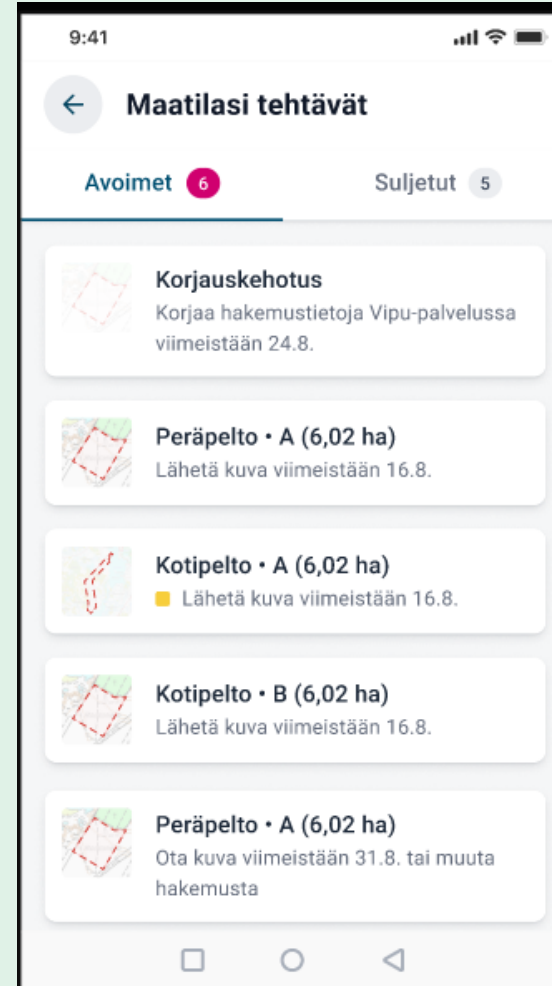
- Avoimissa näkyvät toimia vaativat selvityspyynnöt



- Suljetuissa näkyvät vastatut selvityspyynnöt
- täällä näkyy myös, jos selvityspyynnö on eräntynyt sekä käsittelyn tulos.



- Korjauskehotus
 - Kehoittaa muuttamaan hakemuksen tietoja
 - Voi sisältää useita peruslohkoja



Kuvien ottaminen Vipu-Mobiililla 1/2

- Kirjautumisen jälkeen voi ottaa ns. vapaakuvan
 - sovelluksen etusivulta "KUVAT"->ota kuva (tai kamerakuvake oikealla alhaalla)
 - Kun vapaakuvan ottaa niin, että sijainti on lohkon rajojen sisäpuolella, kuvaa voi käyttää myöhemmin selvityspyynnöissä.
 - *Vapaakuvia voi ottaa offline-tilassa, kuvat latautuvat kun verkkoyhteys palautuu ja kuvia voi käyttää selvityspyyntöjen vastauksena
- Sovellus ohjaa oikean kuvakulman löytymisessä
- Sovellukseen jää talteen kuvan sijainti, kuvausajankohta sekä kuvaaja

Kuvien ottaminen Vipu-Mobiililla 2/2

- Kuvavastausta ottaessa kannattaa lukea ensin tarkkaan, mihin asiaan selvitystä pyydetään
- Kuvat kannattaa ottaa valoisaan aikaan, eikä hämärässä
- Kuvaa voi tarkastella ja ottaa tarvittaessa uudelleen ennen lähetystä
- Yleensä vaakakuva antaa paremman kokonaiskuvan.
- Lisätkää kuvien oheen selventävää tekstiä
 - esim. nurmien niiton osalta niittopäivät selventäisivät asioita

Ongelmia sovelluksen käytössä?

- Poista vipu-mobiili ja lataa uusin versio sovelluskaupasta
- Tarkista, että puhelimessa on uusin versio asennettuna
- Tarkista myös, että selain on päivitetty uusimpaan versioon
- Lisää ohjeita osoitteesta:
<https://www.ruokavirasto.fi/tuet/maatalous/vipu-mobiili/>
- Jos ongelma jatkuu, ota yhteyttä oman kunnan maaseutuelinkeinoviranomaiseen

- Vuoden 2024 loppuun saakka voi myös lähettää kehitysehdotuksia ja vikailmoituksia osoitteeseen:
<https://link.webpolsurveys.com/S/EFDB09DDDC148035>

Saitko ilmoituksen selvityspyynnöstä? Toimi näin:

Avaa älypuhelimellasi Vipu-mobiili-sovellus. Avoimet tehtävät -osiosta löydät tiedon siitä, mitä lohkoa selvityspyyntö koskee.



Jos toimenpide on lohkolla tekemättä, **tee puuttuva toimenpide määräajassa tai peru lohkon tuet.**



Jos **et pysty** tekemään toimenpidettä ylivoimaisen esteen vuoksi, ilmoita kuntaan. Vastaa selvityspyyntöön kuvalla Vipu-mobiilissa. Ylivoimaisen esteen soveltaminen on aina tapauskohtaista.



Jos olet ilmoittanut Vipu-palvelussa eri kasvin kuin minkä olet kylvänyt, **korjaa ilmoitusta.** Hakemuksen muuttaminen on mahdollista 2.10. saakka.



Jos lohko on sekä ilmoitettu että hoidettu oikein, vastaa selvityspyyntöön kuvalla. **Ota kuva**

KIITOS

